

CEM-530

LES BONNES PRATIQUES DE NETTOYAGE

Dans ce contexte inédit de COVID-19, NIDEK SA recommande le nettoyage des équipements d'ophtalmologie et des espaces de travail **entre chaque patient**.

Pour cela, NIDEK SA souhaite vous rappeler les bonnes pratiques de nettoyage des équipements NIDEK selon les manuels d'utilisation du fabricant.

Selon celles-ci, pour l'élimination du coronavirus sur les dispositifs NIDEK distribués par NIDEK SA (produits non critiques au regard des règles d'hygiène et de désinfection), NIDEK SA recommande l'utilisation:

- D'**alcool dénaturé avec une concentration d'au moins 70%** (directives AAO *1)
- De **lingettes désinfectantes prêtes à l'emploi, virucides** et à base d'éthanol, et avec un temps de nettoyage relativement court selon les recommandations des fabricants de ce type de produit de nettoyage/désinfectant (se référer aux recommandations d'utilisation des sociétés des produits utilisés).

Il est nécessaire de veiller au respect des recommandations des comités et autorités scientifiques.

Une **attention particulière doit être portée sur le nettoyage des parties venant en contact avec le visage du patient**.

Positionnement patient et environnement opérateur :



Entre chaque patient, NIDEK SA préconise de nettoyer **systématiquement** les parties suivantes :

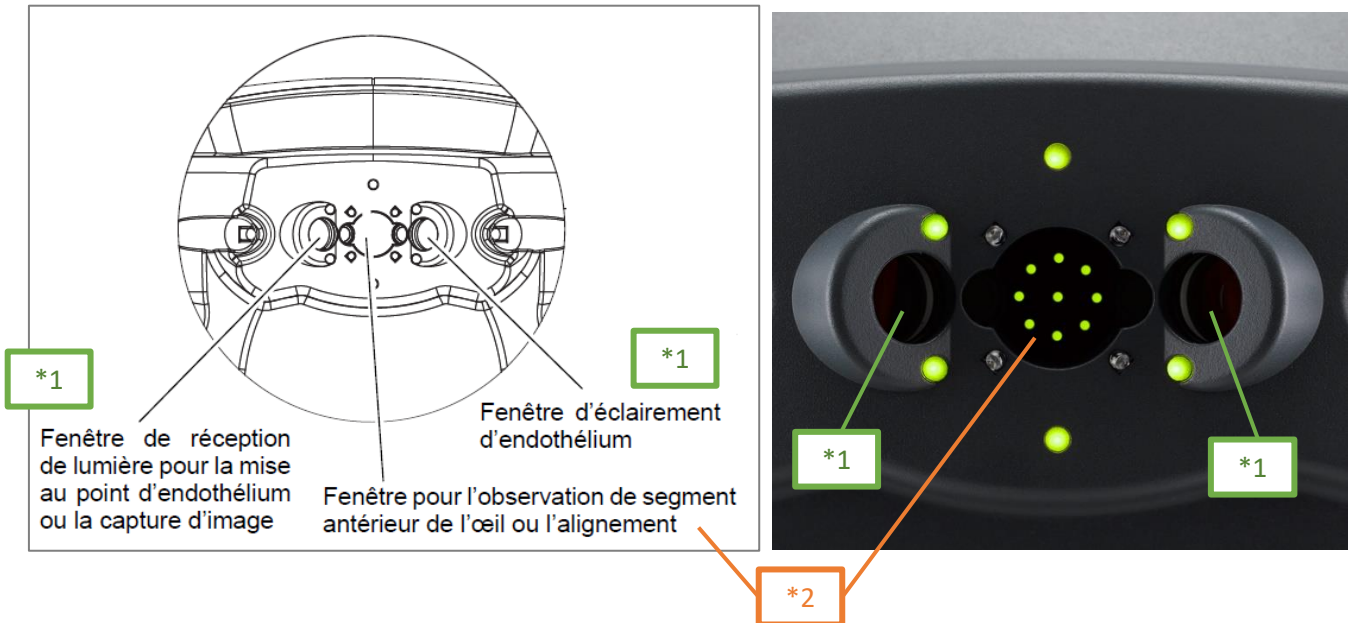
- Les zones en contact direct avec la peau du visage du patient (appui-front et mentonnière)
- Les zones en contact indirect avec le patient (parois latérales et base de la mentonnière qui peuvent être touchées et souillées par les mains et le visage du patient)
- Les zones en contact direct et indirect avec l'opérateur (écran, boutons , palonnier)

Se servir de gaze propre ou d'un tampon de coton imprégné d'alcool dénaturé ou de lingettes désinfectantes prêtes à l'emploi.

CEM-530

LES BONNES PRATIQUES DE NETTOYAGE

Nettoyage des fenêtres de capture d'image:



NIDEK SA préconise le nettoyage systématique entre chaque patient, des surfaces (*1) (*2).

Ces éléments ne sont pas en contact avec le patient mais des poussières, traces ou d'éventuels postillons peuvent persister à ces endroits.

(*1) Pour les 2 fenêtres extérieures:

Essuyer avec précaution en se servant de gaze propre ou d'un tampon de coton imprégné d'alcool dénaturé ou de lingettes désinfectantes prêtes à l'emploi. Les 2 fenêtres doivent rester propres, aucune poussière ni trace ne doit persister. Ne pas hésiter à se servir d'un tissu sec à usage unique, non peluché, non granuleux et de type Kleenex pour essuyer cette surface afin de **la garder claire**.

(*2) Pour la fenêtre interne:

Suivre les étapes suivantes:

1. Se servir d'un coton-tige imbibé d'alcool dénaturé pour nettoyer la fenêtre interne. Essuyer **avec précaution** en suivant une forme circulaire en partant du centre vers la périphérie. Pour cette opération, **ne pas se servir de lingettes nettoyantes et désinfectantes**.
2. Essayez le fenêtre interne avec un coton-tige sec.
3. Vérifiez avec une lampe torche au niveau de la fenêtre interne, qu'il n'y ait pas ni de trace d'alcool, ni de trace de gras et ni saleté. Cette fenêtre interne doit **rester claire**. Si ce n'est pas le cas, réitérez l'étape 2.